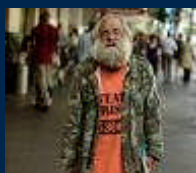


Opvang vertaald

Kengetallen over het jaar 2008

Maatschappelijke Opvang en Verslavingszorg Fryslân



BBo

Bureau voor beleidsonderzoek



Opvang vertaald

Kengetallen over het jaar 2008

Maatschappelijke Opvang en Verslavingszorg Fryslân

Leeuwarden, november 2009

VOORWOORD

Dit rapport geeft cijfers over de maatschappelijke opvang en verslavingszorg in Fryslân. Het gaat om de opvang van mensen die door allerlei problemen thuis- of dakloos zijn of verslavingsproblemen hebben. Ook gaat het om de vrouwenopvang. Met de cijfers wordt een overzicht gegeven van de opvang bij verschillende instellingen. De opvang wordt daarmee ‘vertaald’ in zoveel mogelijk vergelijkbare overzichten. Andersom worden waar mogelijk de ‘platte’ cijfers ook ‘vertaald’ naar beleidsmatig relevante kengetallen.

Deze rapportage staat niet op zichzelf. De gemeente Leeuwarden laat de rapportage elk jaar opstellen (voor het eerst in 2006). Daarnaast zijn er ook andere monitors, zoals de dak- en thuislozenmonitor.

De rapportage begint met een samenvattend overzicht. Daarna zijn er drie hoofdstukken over specifieke thema's: cliënten (hoofdstuk 2), problematiek (hoofdstuk 3), en in- en uitstroom en verblijfsduur (hoofdstuk 4). Elk hoofdstuk begint met een samenvattend deel. Daarna worden detailgegevens per instelling gegeven.

Engbert Boneschansker

INHOUD

HOOFDSTUK 1: INLEIDING	
1.1 Doel en opzet	7
1.2 Verantwoording en bronnen	7
1.3 Overzicht en vergelijking	8
1.3.1 Aantal cliënten	8
1.3.2 Kenmerken cliënten	11
1.3.3 Problematiek cliënten	14
1.3.4 Verblijfsduur	15
HOOFDSTUK 2: DE CLIËNTEN	
2.1 Inleiding en vergelijking	19
2.2 Opvang dak- en thuislozen en crisisopvang	20
2.2.1 Opvang bij Zienn	20
2.2.2 Opvang bij Leger des Heils	22
2.2.3 Opvang bij Limor	23
2.3 Vrouwenopvang	24
2.4 Verslavingszorg	25
HOOFDSTUK 3: DE PROBLEMATIEK	
3.1 Inleiding en vergelijking	27
3.2 Opvang dak- en thuislozen en crisisopvang	28
3.2.1 Opvang bij Zienn	28
3.2.2 Opvang bij Leger des Heils	29
3.2.3 Opvang bij Limor	30
3.3 Vrouwenopvang	30
3.4 Verslavingszorg	31
HOOFDSTUK 4: INSTROOM, UITSTROOM, VERBLIJFSDUUR	
4.1 Inleiding en vergelijking	33
4.2 Opvang dak- en thuislozen en crisisopvang	35
4.2.1 Opvang bij Zienn	35
4.2.2 Opvang bij Leger des Heils	36
4.2.3 Opvang bij Limor	37
4.3 Vrouwenopvang	38
4.4 Verslavingszorg	39
Bijlage I: Opvang in Fryslân	41

1 INLEIDING EN OVERZICHT

1.1 Doel en opzet

De gemeente Leeuwarden stelt elk jaar een rapport op met cijfers over de maatschappelijke opvang en verslavingszorg in Fryslân. Het gaat om de opvang van mensen die door allerlei problemen thuisloos zijn, geen onderdak hebben of dat dreigen kwijt te raken. Verder gaat het om mensen met verslavingsproblemen. Ook de vrouwenopvang wordt meegenomen. In de rapportage staan gegevens over mensen in de opvang - de cliënten. Daarnaast zijn er gegevens over de opvang zelf, zoals de verblijfsduur en de manier waarop naar de opvang wordt verwezen.

Het aanbod van voorzieningen wordt in Fryslân verzorgd door de volgende instellingen:¹

- Zienn;²
- Leger des Heils (dagopvang alcoholverslaafden; servicecentrum Leeuwarden);
- Fier Fryslân (vrouwenopvang);
- Limor (crisisopvang);
- Verslavingszorg Noord-Nederland (VNN).

Het gaat om door de gemeente Leeuwarden gesubsidieerde instellingen. De gemeente is echter niet de enige bron van middelen voor de instellingen. De gemeente bekostigt de basis ('bed, bad, brood en basisbegeleiding'). Via de AWBZ ontvangen de instellingen verder geld dat kan worden ingezet voor begeleiding en verblijf. Bij VNN betreft de gemeentelijke bekostiging alleen de ambulante verslavingszorg. De gemeente Leeuwarden is centrumgemeente voor de opvang in Fryslân.

De opvang van deze aanbieders heeft raakvlakken met onder meer de gezondheidszorg (GGD Fryslân, Zorggroep Noorderbreedte, GGZ), Maatschappelijk Werk Fryslân, Hulp en Welzijn Leeuwarden en politie en justitie. Het aanbod van die organisaties komt in dit rapport echter niet aan bod.

1.2 Verantwoording en bronnen

Deze rapportage is samengesteld op basis van de gegevens zoals die door de instellingen aan de gemeente zijn aangeleverd. Het betreft gegevens voor Leeuwarden en Fryslân. Een vergelijking met landelijke gegevens wordt niet gedaan. In een vorige rapportage zijn wel landelijke gegevens opgenomen.³

De gegevens zijn gebaseerd op de registratie bij de instellingen. De gegevens worden door de instellingen voor het grootste deel volgens een vast patroon aangeleverd. Over het algemeen levert de registratie betrouwbare gegevens op. Bij sommige onderwerpen is er echter 'enige ruimte voor interpretatie' of is de registratie niet op alle onderwerpen volledig. Dit speelt bijvoorbeeld bij achtergrondkenmerken van cliënten en problematiek. Tussen instellingen kunnen verschillen zijn in hoe met de registratie in de praktijk wordt omgegaan. Voor de onderlinge vergelijking zijn in deze rapportage

¹ Zie de bijlage voor een uitgebreider overzicht.

² Met Zienn wordt het voormalige SMO Fryslân bedoeld dat per 1 januari 2008 is gefuseerd met Opvang & Ondersteuning (O&O), waar Blijenhof een onderdeel van was.

³ Zie Opvang vertaald, november 2008.

dan indelingen als het ware omgerekend. Ook zijn percentages soms berekend op basis van bij een bepaald onderwerp werkelijk gemeten aantallen en niet altijd op het totaal aantal cliënten. Daardoor kunnen bepaalde cijfers (percentages) licht afwijken van de opgave van instellingen.

Ondanks dat één en ander de onderlinge vergelijking bemoeilijkt, kunnen in deze rapportage cijfers van instellingen tot op zekere hoogte worden vergeleken. Daarbij moet wel rekening worden gehouden met dat het voorzieningenaanbod nogal verschilt tussen de instellingen. Verschillen tussen de instellingen kunnen voor een (groot) deel worden verklaard uit verschillen in aanbod voor cliënten en activiteiten. Een aantal instellingen biedt (vooral) woonvoorzieningen aan. Bij de opvang van het Leger des Heils gaat het vooral om dagopvang in het servicecentrum Leeuwarden. Ook VNN Fryslân biedt ambulante hulpverlening aan.

Het gaat om gegevens over het jaar 2008. De gemeente heeft in 2006 voor het eerst een rapportage opgesteld waarin gegevens (over het jaar 2005) waren gebundeld. Ook in 2007 en 2008 is een rapportage verschenen. Daar waar mogelijk is een vergelijking met eerdere jaren gemaakt.

De registratie van de instellingen is in de loop van de jaren verbeterd. Daardoor kan het dat cijfers over eerdere jaren niet geheel 1-op-1 te vergelijken zijn met de cijfers van andere jaren. Veranderingen van jaar op jaar kunnen dus voor een deel worden veroorzaakt door betere registratie, en dus niet zozeer de werkelijke ontwikkeling weergeven. Daar waar andere oorzaken van een bepaalde ontwikkeling waarschijnlijk een rol hebben gespeeld, is dat aangegeven. Over het algemeen moet de vergelijking over de jaren heen als indicatief worden beschouwd.

1.3 Overzicht en vergelijking

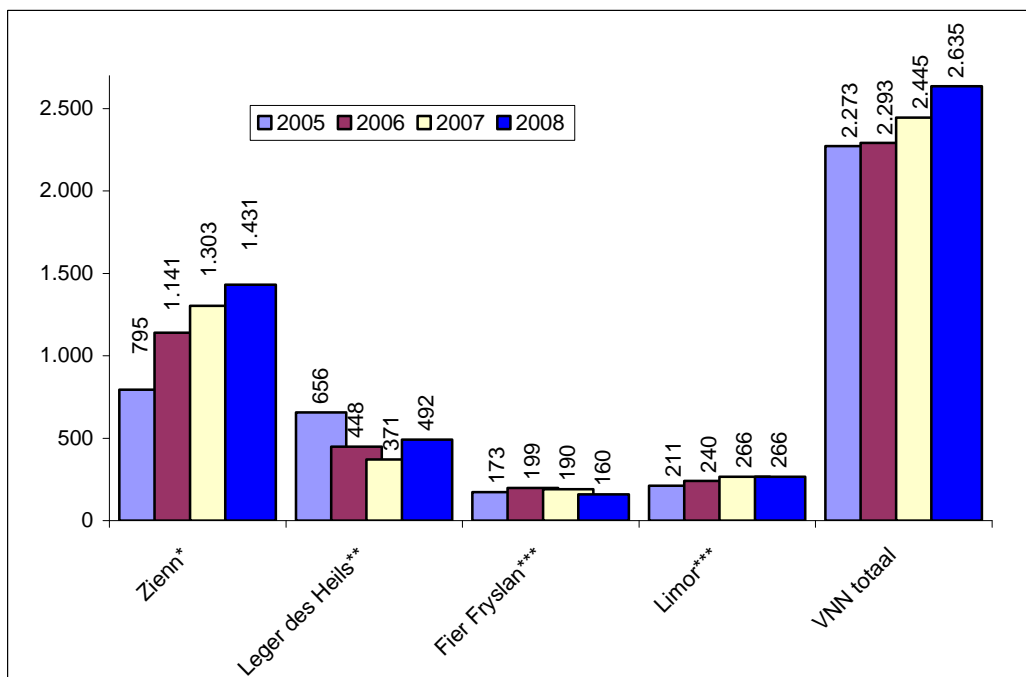
1.3.1 Aantal cliënten

In 2008 gaat het in Fryslân om ongeveer 2.000 cliënten in de maatschappelijke opvang en ruim 2.600 cliënten in de ambulante verslavingszorg. Het aantal cliënten varieert per instelling (figuur 2.1). Per instelling gaat het om verschillende soorten voorzieningen.

Zienn en VNN zijn verreweg de grootste instellingen voor maatschappelijke opvang. Er is wel een belangrijk verschil tussen beide: bij Zienn gaat het in belangrijke mate om woonvoorzieningen, bij VNN om ambulante zorg. Een kleiner aantal cliënten is te vinden in de vrouwenopvang bij het Leger des Heils, Fier Fryslân en Limor.

Over de jaren heen is met name bij de grotere instellingen - Zienn en VNN - het aantal cliënten toegenomen, met enkele honderden.

Figuur 1.1: Aantal cliënten maatschappelijke opvang Fryslân, 2005-2008



* Zienn inclusief nachtopvang (296 cliënten). In de nachtopvang gaat het om 9.033 bezoeken; in de dagopvang om 16.225 bezoeken (1x per dag geteld). In de cijfers van 2005 en 2006 waren cliënten van MIKS (Joure) en Scala (Oosterwolde) nog niet meegerekend; het gaat om respectievelijk 20 en 38 cliënten in 2008. De aantallen cliënten van Blijenhof over 2005-2007 zijn in dit overzicht meegeteld bij Zienn; het gaat om ruim 114, 108 en 128 cliënten in 2005, 2006 en 2007 respectievelijk.

** Leger des Heils: het gaat hier om het aantal actieve cliënten in de dagopvang met een zogenoemd afdelingshulpverleningstraject (AHVT): het aantal unieke klanten die tevens bezoeker zijn. Het gaat bij het servicecentrum Leeuwarden om mensen die een pasje krijgen om gebruik te kunnen maken van de dagopvang. Het aantal aanmeldingen of inschrijvingen ligt hoger (op 508 in 2008). Het aantal bezoeken was in 2008 13.408. De cijfers 2005 en 2006 betreffen alleen het servicecentrum Leeuwarden. De cijfers over 2007 en 2008 betreffen ook Sociaal pension Noach (incl. ambulante begeleiding), '10' voor Toekomst Friesland, en Grijs Genoeg(en) Leeuwarden.

*** Exclusief kinderen.

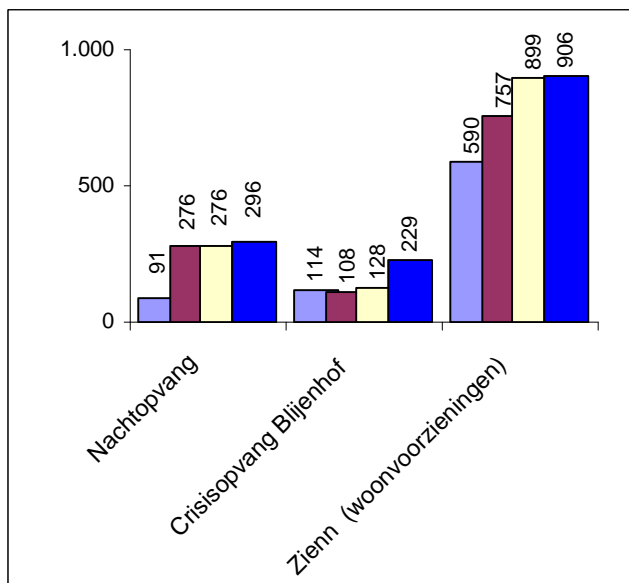
**** Bij VNN gaat het alleen om de ambulante opvang: cliënten met *face-to-face* hulpverlening. Het cijfer dat hier is gegeven voor 2005 wijkt af van de andere cijfers, omdat andere basisgegevens zijn gebruikt. Door gebruik van meer recente gegevens wijken de totaalcijfers iets af van de cijfers uit eerdere rapportages.

Bron: Opgave door instellingen

Zienn bereikt in totaal ruim 1.400 cliënten: met (woon)voorzieningen bijna 850 cliënten, in de crisisopvang Blijenhof rond de 250 en bijna 300 in de nachtopvang. In de dagopvang gaat het bij Zienn om ruim 16.000 bezoeken; in de nachtopvang om ruim 9.000 bezoeken.

Bij Zienn (inclusief Blijenhof) is het aantal cliënten steeds gestegen, ook nog van 2007 op 2008. Ten opzichte van 2005 is vooral bij Woonondersteuning van Zienn het aantal cliënten toegenomen (van ongeveer 500 naar ongeveer 900). Daarnaast is de nachtopvang toegenomen van minder dan 100 in 2005 naar bijna 300 in 2008 en is de crisisopvang Blijenhof vergroot van bijna 130 in 2007 naar bijna 230 in 2008.

Figuur 1.2: Aantal cliënten Zienn, 2005-2008



Bron: Opgave door instellingen

Het Leger des Heils heeft bijna 500 cliënten in de opvang. In het servicecentrum Leeuwarden gaat het om ongeveer 400 cliënten. Het aantal bezoeken aan de dagopvang in Leeuwarden van het Leger des Heils was ongeveer 13.500. Van 2005 op 2006 daalde het aantal cliënten relatief fors; ook daarna was er nog een daling. Voor een deel had dit te maken met een beleidswijziging bij de gemeente Leeuwarden ten aanzien van de wijze van inschrijving en uitschrijving.⁴ In 2008 was er juist weer een toename, vooral in het servicecentrum Leeuwarden (met ruim 100).

Het aantal cliënten bij Fier Fryslân is 160 vrouwen, en daarnaast bijna 90 kinderen. Bij Fier Fryslân is de grootste voorziening het Blijf-van-m'n-lijf huis (75 vrouwen). Daarnaast kent Fier Fryslân ambulante opvang (45 vrouwen). De omvang van de opvang bij Fier Fryslân is ten opzichte van de jaren 2006 en 2007 iets gedaald.

Ook Limor kent een relatief klein aantal cliënten: ongeveer 270. Daarnaast zijn er 40 kinderen in de opvang. Bij Limor heeft de crisisopvang 75 cliënten en krijgen ruim 150 cliënten thuisbegeleiding. De opvang bij Limor is over de afgelopen jaren licht toegenomen en was van 2007 op 2008 stabiel.

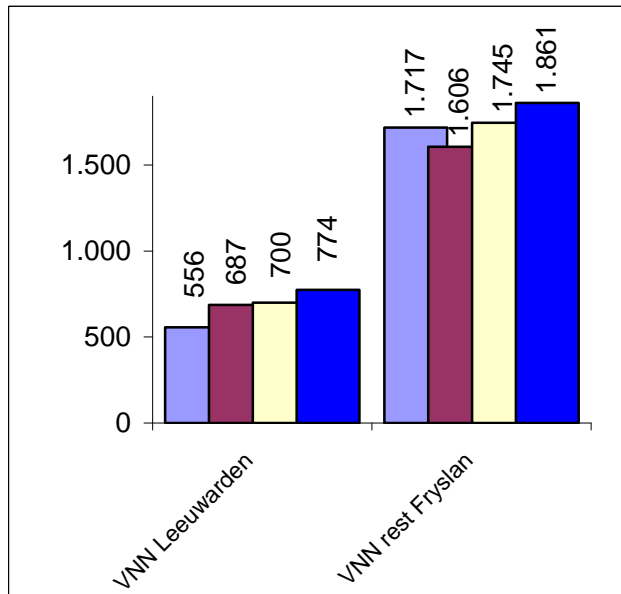
VNN Fryslân heeft relatief veel cliënten (in de ambulante hulpverlening). Om die reden zijn de cijfers niet direct te vergelijken met die van de andere instellingen, waar veelal andere soorten opvang zijn, zoals woonvoorzieningen. In totaal gaat het om ruim 2.600 cliënten met verslavingsproblemen in Fryslân, waarvan ongeveer 775 cliënten in Leeuwarden.

Het aantal cliënten met ambulante hulpverlening bij VNN is over de jaren met een aantal honderden toegenomen. Vooral van 2007 op 2008 was de toename sterk (met

⁴ Ten eerste zijn de criteria voor het moment waarop wordt overgegaan tot het afsluiting van een afdelings-hulpverleningstraject (AHVT) gewijzigd. Bepaald werd dat een AHVT wordt afgesloten als een klant meer dan zes maanden niet meer is geweest. Ten tweede was er het gewijzigde beleid van de gemeente Leeuwarden bij de postadressen, waardoor het minder makkelijk is geworden om een postadres te krijgen. Hierdoor is het aantal postadressen dat werd uitgegeven en het aantal inschrijvingen in de loop der tijd gedaald.

bijna 200 cliënten). Over 2005-2008 was de sterkste stijging in Leeuwarden met bijna 40% (van ongeveer 550 naar ongeveer 775 cliënten); in de rest van Fryslân was de stijging ongeveer 8%.

Figuur 1.3: Aantal cliënten VNN, 2005-2008*



* Ambulante opvang.

Bron: Opgave door instellingen

1.3.2 Kenmerken cliënten

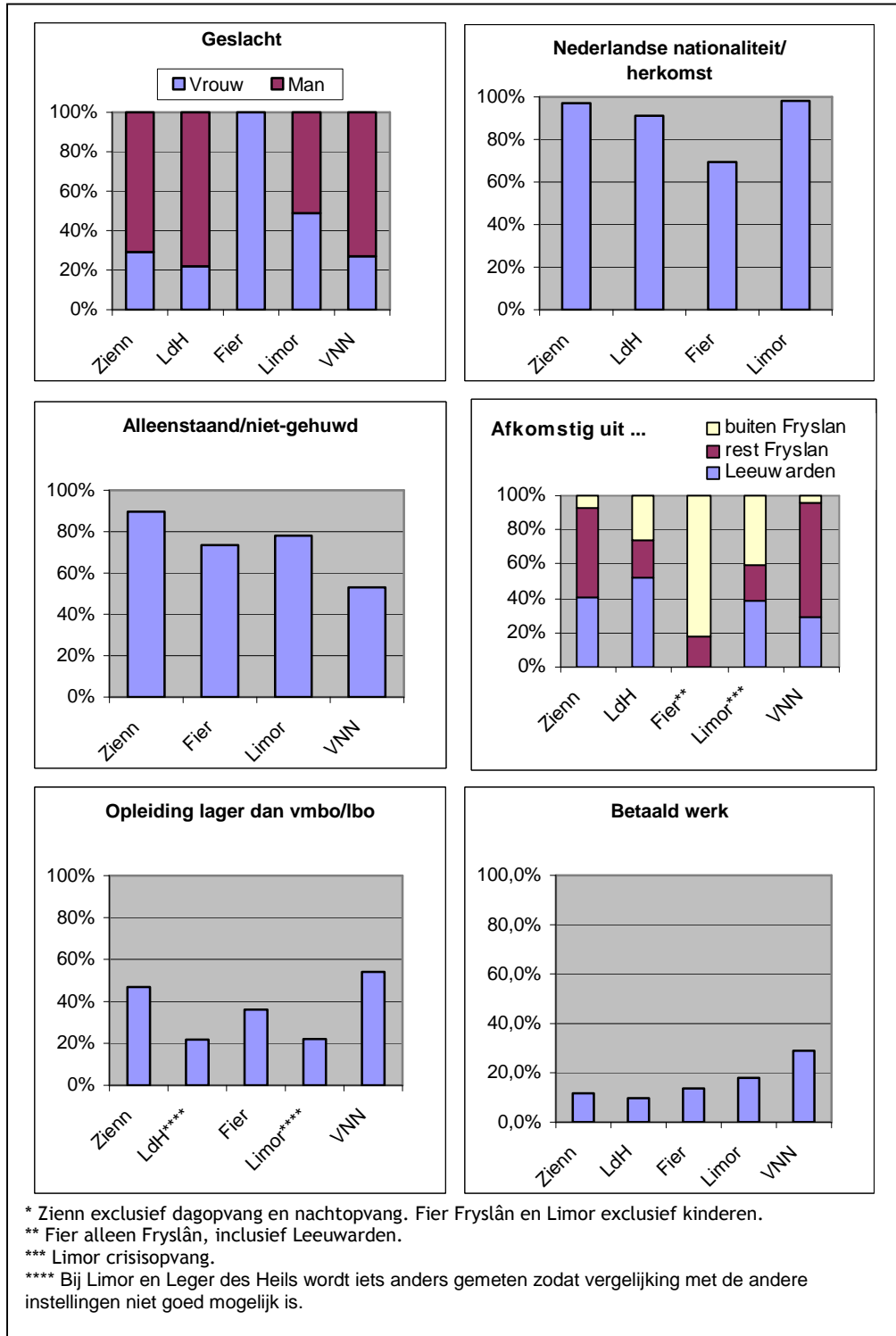
Er zijn ook gegevens over de achtergrond van cliënten, alhoewel niet altijd van alle instellingen gegevens beschikbaar zijn.⁵ De gemiddelde leeftijd van de cliënten ligt bij de meeste voorzieningen rond de 40 jaar jaar. Dat wijkt niet veel af van de gemiddelde leeftijd van de totale Nederlandse bevolking.⁶ Alleen bij Fier Fryslân wijkt de gemiddelde leeftijd duidelijk af: driekwart is 30 jaar of jonger. Over de jaren heen is de gemiddelde leeftijd niet anders geworden.

Wat betreft geslacht is er een driedeling (zie figuur 2.4). Bij de opvang van dak- en thuislozen en de verslavingszorg gaat het in overwegende mate om mannen. Vrouwen maken daar hooguit ongeveer een derde van de cliënten uit, meestal zelfs beduidend minder. Bij de crisisopvang (Limor) is de verdeling tussen man en vrouw ruwweg 50/50. Bij Blijenhof (onderdeel van Zienn; niet in de figuur) zijn de vrouwelijke cliënten in de meerderheid. Bij Fier Fryslân gaat het logischerwijze alleen om vrouwen. In de loop van de jaren is de man-vrouwverdeling nauwelijks veranderd.

⁵ Achtergrondkenmerken van cliënten zijn bij alle voorzieningen redelijk bekend en geregistreerd. Met name gegevens over geslacht en leeftijd zijn goed geregistreerd. Andere kenmerken, zoals woonsituatie, inkomensituatie en herkomst of nationaliteit zijn minder betrouwbaar en minder volledig bekend. De gegevens zijn dus niet helemaal representatief voor alle cliënten.

⁶ Ongeveer 40 jaar. Bron: CBS.

Figuur 1.4: Kenmerken cliënten VNN, 2008*



Bron: Opgave door instellingen

Alhoewel de herkomst of nationaliteit niet altijd betrouwbaar en op dezelfde manier wordt geregistreerd, is wel duidelijk een verschil tussen voorzieningen te zien.⁷ In de dak- en thuislozenopvang en de verslavingszorg is het aandeel met Nederlandse nationaliteit hoog en vergelijkbaar met het gemiddelde in de totale bevolking.⁸ Bij Limor ligt het aandeel met de Nederlandse nationaliteit iets lager. Bij Fier Fryslân is het aandeel cliënten met de Nederlandse nationaliteit duidelijk lager. Zo vormen bij het Blijf-van-m'n-lijf huis vrouwen met de Nederlandse nationaliteit ongeveer 65% van het totaal.

Omdat de registratie niet altijd volledig is en op verschillende wijzen wordt gedaan, kan er alleen met enige voorzichtigheid iets over de ontwikkeling over de loop der jaren gezegd worden. Het hoge aandeel Nederlandse nationaliteit/herkomst bij Zienn is niet veranderd over de jaren heen. Bij Fier Fryslân en Limor lijkt er ten opzichte van 2005 een toename van de Nederlandse nationaliteit/herkomst. Dat kan samenhangen met de landelijke terugloop in de toename van het aantal immigranten.

Verreweg het merendeel van de cliënten is alleenstaand.⁹ Dat geldt voor bijna alle voorzieningen, behalve voor VNN. Daar is het aandeel alleenstaanden ongeveer 50%. Verder vormen het Blijf-van-m'n-lijf huis van Fier Fryslân en de trainingsappartementen van Blijenhof (in Burgum) een uitzondering. Daar is het aandeel alleenstaanden ongeveer 60% respectievelijk een derde. Over de jaren heen schommelt het aandeel alleenstaanden per instelling, maar blijft wel in dezelfde orde van grootte.¹⁰

De meeste cliënten komen uit Fryslân. Bij het Leger des Heils komen wat meer cliënten van buiten de eigen provincie; relatief veel komen uit Leeuwarden en minder uit de rest van Fryslân. Bij Fier Fryslân komen de cliënten juist veel van buiten de provincie, wat te maken heeft met het op nationaal doorverwijzen van vrouwen naar de opvang. Ook bij Limor komen relatief veel cliënten van buiten de provincie. Over de jaren heen is het algemene beeld ongeveer hetzelfde, maar er zijn wel kleine verschillen.¹¹ Zo loopt het aandeel cliënten uit Leeuwarden bij Zienn tussen 2006 en 2008 op van ruim 30% naar ongeveer 40%. Bij Fier Fryslân schommelt het aandeel cliënten uit Fryslân tussen minder dan 17,5% in 2008, 32% in 2007 en iets minder dan 20% in 2006.

Bij de meeste opvang is er een groot aandeel van cliënten met een lage opleiding.¹² Voor de meeste opvang geldt ook dat het aandeel cliënten met een baan zeer klein is. De cijfers voor opleiding en werk worden vaak op verschillende wijze gemeten en zijn daardoor over de jaren heen niet goed vergelijkbaar. Het globale beeld is desondanks over de jaren heen stabiel.

⁷ Bij de meeste registraties wordt naar nationaliteit gevraagd ('het paspoort'), soms ook naar herkomst- of geboorteland. Nationaliteit is echter iets anders dan herkomst. Met name Surinamers en Antillianen worden vaak beschouwd als allochtoon (met een andere herkomst dan Nederland) maar hebben veelal wel de Nederlandse nationaliteit.

⁸ 96,5% voor de totale Leeuwarder bevolking en 98% voor de totale Friese bevolking. Bron: CBS.

⁹ Alleenstaand is hier soms direct als 'alleenstaand' geregistreerd, soms als 'gescheiden', 'ongetrouwd en nooit gehuwd geweest' en/of 'weduwe/weduwenaar'.

¹⁰ Alleen bij Limor wordt in 2005 een lager aandeel gevonden van tussen de 43% en 55% tegen nu 78%. Dit kan echter ook aan de wijze van registratie liggen.

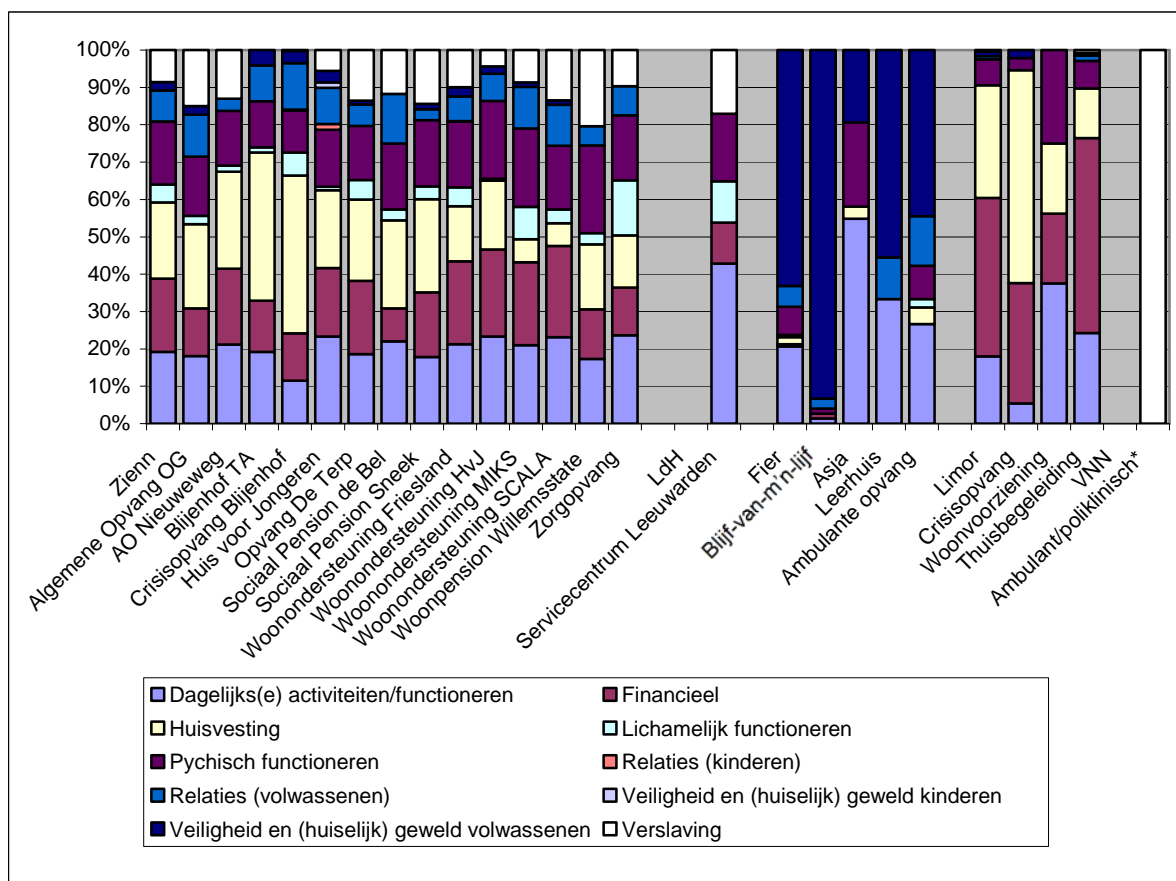
¹¹ Bij VNN zijn volgens de cijfers in 2008 relatief meer cliënten uit Fryslân afkomstig dan in 2007; dat heeft echter waarschijnlijk te maken met een exactere toedeling in de registratie van cliënten aan Fryslân.

¹² Hier 'alleen (speciaal) basisonderwijs', 'geen opleiding'; bij het Leger des Heils niet 'afgerond vmbo of hoger', bij VNN 'lbo of lager', bij Limor alleen 'basisonderwijs'.

1.3.3 Problematiek cliënten

Problemen in het dagelijks functioneren spelen bij bijna alle voorzieningen een relatief belangrijke rol (figuur 2.5). Daarnaast komen financiële problemen relatief vaak voor. Ook huisvestingsproblemen worden vaak genoemd. Voor een deel is de problematiek hier overigens vertekend, omdat immers door het bieden van ondersteuning de huisvesting in belangrijke mate wegvalt als hoofdproblematiek. Ten slotte wordt het psychisch functioneren vaak als probleem genoemd. Lichamelijk functioneren, relaties en (huiselijk) geweld spelen over het algemeen een kleinere rol. In het algemeen geldt overigens dat er vaak sprake is van multi-problematiek.

Figuur 1.5: Problematiek, 2008



Bron: Opgave door instellingen

Er zijn wel duidelijke verschillen tussen voorzieningen. Bij Zienn zijn de cliënten redelijk evenredig gespreid over probleemgebieden. Je kunt ook zeggen dat er vaak sprake is van multiproblematiek. De belangrijkste zijn problemen met dagelijks functioneren, financiële problemen en huisvestingsproblemen. Bij Zienn worden ook verslavingsproblemen vaak genoemd.

Bij de dagopvang van het Leger des Heils speelt (logischerwijs) huisvestingsproblematiek minder een rol. Het dagelijks functioneren wordt daarentegen relatief vaak genoemd, net als psychische en verslavingsproblemen.

Fier Fryslân is duidelijk afwijkend van de andere opvang: de hoofdproblematiek is voornamelijk veiligheid en huiselijk geweld, vooral bij het Blijf-van-m'n-lijf huis. Bij de andere voorzieningen van Fier Fryslân speelt ook het dagelijks functioneren relatief een belangrijke rol. Hoewel er ook bij Fier Fryslân sprake kan zijn van complexe (meervoudige) problematiek. Bij Fier Fryslân speelt huisvesting een veel minder belangrijke rol.

Bij de crisisopvang van Limor gaat het grotendeels om problemen in de financiële sfeer en huisvesting. Bij de andere voorzieningen van Limor nemen dagelijks en psychisch functioneren een relatief sterke plaats in.

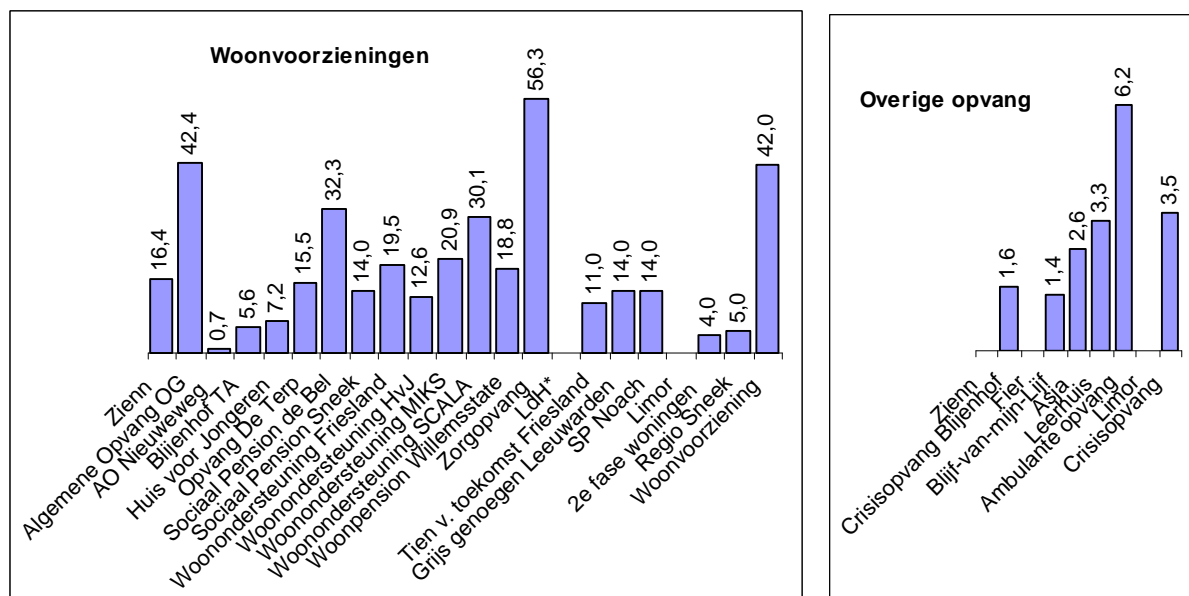
Bij VNN gaat het primair om verslavingsproblematiek, maar kan het ook gaan om complexe (meervoudige) problematiek; die cijfers zijn hier niet gegeven.

Over de jaren heen is de verhouding van probleemgebieden per voorziening redelijk hetzelfde gebleven.¹³

1.3.4 Verblifsduur

Ten slotte wordt hier nog de verblifsduur genoemd (figuur 2.6). De verblifsduur is een belangrijke indicator voor de in-, door- en uitstroom. De woonvoorzieningen kennen een beduidend langere verblifsduur dan de andere opvang, variërend van een half jaar tot enkele jaren. Bij de andere opvang varieert de verblifsduur van 1 tot 6 maanden. Servicecentrum Leeuwarden van het Leger des Heils is geen echte woonvoorziening en kent een *inschrijvingsduur* van ruim 21 maanden.

Figuur 1.6: Verblif-/opnameduur in maanden, 2008



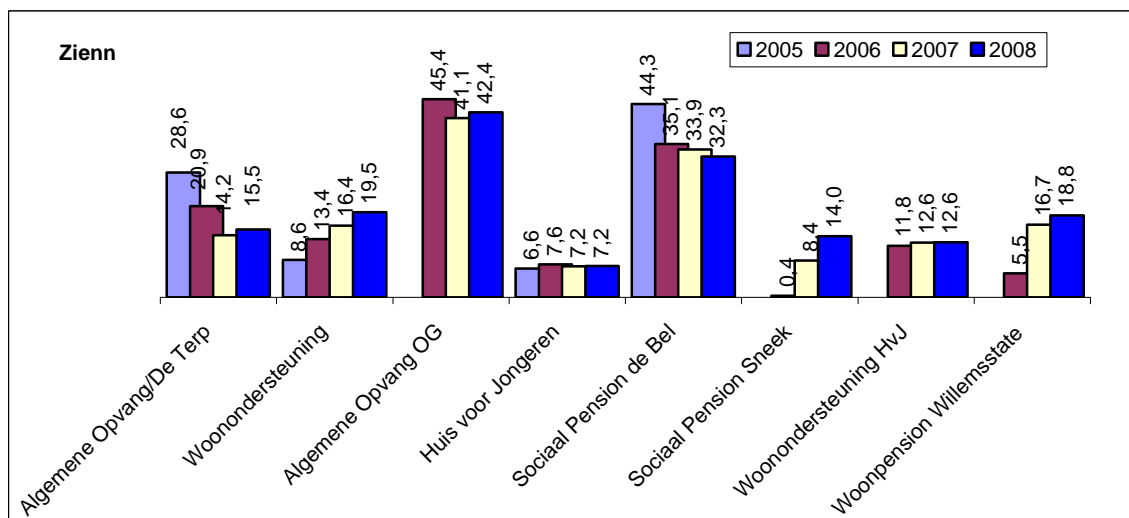
* Servicecentrum Leeuwarden van het Leger des Heils kent gezien de aard van de voorziening niet een echte verblifsduur. De inschrijvingsduur is ruim 21 maanden.

Bron: Opgave door instellingen

¹³ Alleen bij Blijenhof wordt in 2008 minder vaak het probleemgebied relaties genoemd en vaker huisvesting. Dit heeft waarschijnlijk te maken met de overgang naar de registratie van Zienn.

Niet van alle voorzieningen zijn vergelijkbare cijfers over de verblijfsduur vanaf 2005 beschikbaar. Daar waar wel gegevens beschikbaar zijn, is er een wisselend beeld. Zo verdubbelt de verblijfsduur tussen 2005 en 2008 bij de in cliëntenaantallen relatief grote Woonondersteuning van Zienn (van 9 naar bijna 20 maanden). In dezelfde tijd neemt de verblijfsduur bij de Algemene Opvang van Zienn sterk af. Bij de andere voorzieningen van Zienn wisselt het beeld. Sociaal Pension Sneek kent een sterke toename van de verblijfsduur, maar dat komt doordat de voorziening recent van start is gegaan.

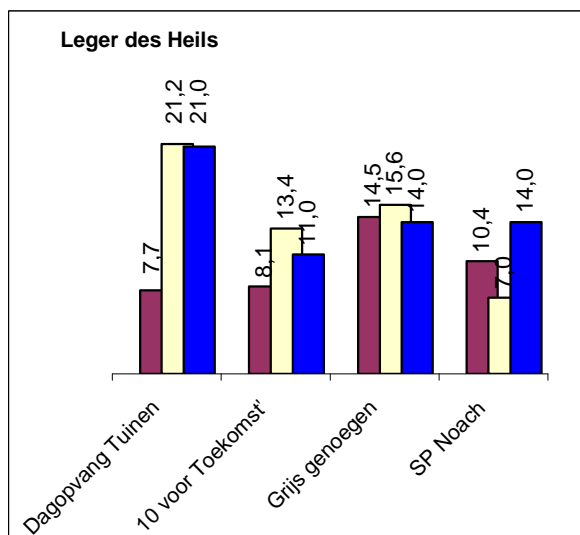
Figuur 1.7: Verblijfsduur, 2005-2008*



* Alleen die voorzieningen waarvan over drie of meer jaren gegevens beschikbaar zijn.

Bron: Opgave door instellingen

Figuur 1.8: Verblijfsduur, 2005-2008*



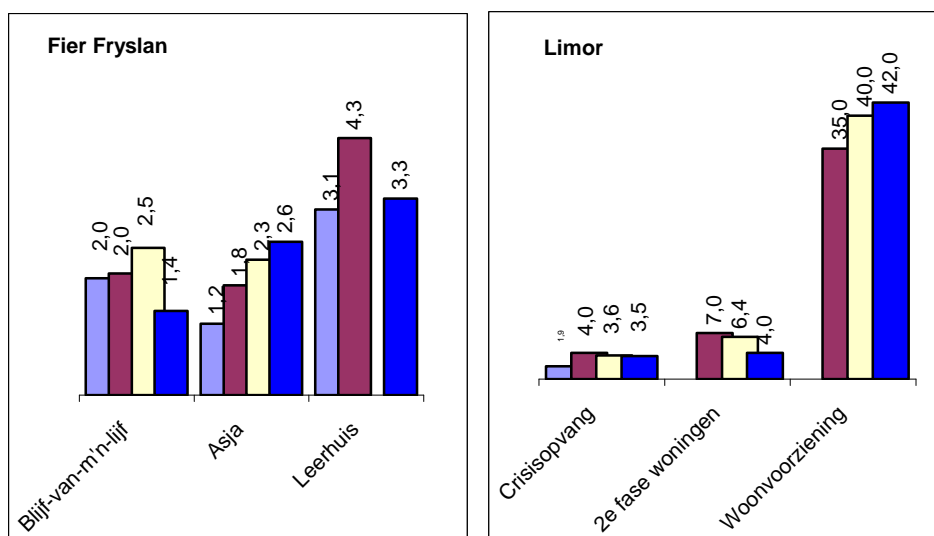
* Servicecentrum Leeuwarden inschrijvingsduur.

Bron: Opgave door instellingen

Bij het Leger des Heils gaat het niet om verblijfsduur maar om de duur die cliënten staan ingeschreven. De inschrijvingsduur is redelijk constant. Het verschil bij Servicecentrum Leeuwarden tussen 2006 en 2007/2008 wordt veroorzaakt door een andere manier van registreren.

Bij de vrouwenopvang is de verblijfsduur in het Blijf-van-m'n-blijf huis in 2008 een stuk lager dan de jaren ervoor. De verblijfsduur in Asja is juist tussen 2005 en 2008 verdubbeld. Bij Limor is de verblijfsduur in de woonvoorziening gestegen tussen 2006 en 2008.

Figuur 1.9: Verblijfsduur Fier Fryslân en Limor, 2005-2008



Bron: Opgave door instellingen

2 DE CLIËNTEN

2.1 Inleiding en vergelijking

In de tabel staat een overzicht van de cliënten in alle voorzieningen. Ook worden kenmerken van de cliënten zoals geslacht, nationaliteit en leeftijd gegeven. In de volgende paragrafen zijn meer detailcijfers per instelling gegeven.¹⁴

Tabel 2.1: Aantal en kenmerken van cliënten, 2008*

Aantal cliënten	Volwassenen	Vrouw	Man	Nederlandse nationaliteit	Alleenstaand**	Opleiding lager dan vmbo/lbo	Betaald werk	Woont zelfstandig	Afkomstig uit Fryslân	Afkomstig uit Leeuwarden	Gemiddelde leeftijd
Zienn	1.431	29,1%	70,9%	97,0%	89,6%	46,9%	11,7%	47,1%	93,2%	40,9%	38
Algemene Opvang OG	29	3,4%	96,6%	96,3%	100,0%	50,0%	10,5%	25,0%	90,5%	85,7%	49
AO Nieuweweg	27	18,5%	81,5%	100,0%	93,3%	50,0%	2,9%	5,6%	83,3%	75,0%	41
Blijenhof TA	28	60,7%	39,3%	100,0%	33,3%	25,0%	3,0%	8,7%	70,0%	40,0%	19
Crisisopvang Blijenhof	229	51,5%	48,5%	92,6%	75,2%	53,1%	9,3%	13,1%	84,4%	9,9%	29
Huis voor Jongeren	41	17,1%	82,9%	96,9%	96,7%	51,7%	6,7%	19,4%	90,9%	57,6%	20
Opvang De Terp	85	15,3%	84,7%	98,9%	97,5%	47,7%	11,7%	17,5%	94,6%	75,3%	43
Sociaal Pension de Bel	12	16,7%	83,3%	100,0%	91,7%	83,3%	0,0%	36,4%	90,9%	72,7%	47
Sociaal Pension Sneek	35	17,1%	82,9%	100,0%	100,0%	39,3%	3,3%	31,3%	87,9%	27,3%	45
Woonondersteuning Friesland	488	35,0%	65,0%	97,1%	90,0%	43,8%	16,7%	74,5%	96,7%	30,2%	39
Woonondersteuning HvJ	27	22,2%	77,8%	100,0%	96,8%	44,4%	9,1%	35,7%	90,3%	67,7%	23
Woonondersteuning MIKS	20	30,0%	70,0%	100,0%	90,0%	40,0%	15,8%	100,0%	100,0%	25,0%	38
Woonondersteuning SCALA	38	23,7%	76,3%	100,0%	88,9%	53,3%	10,5%	82,6%	100,0%	89,2%	37
Woonpension Willemssstate	20	10,0%	90,0%	89,5%	100,0%	63,6%	0,0%	10,5%	100,0%	94,4%	39
Zorgopvang	56	10,7%	89,3%	100,0%	96,4%	66,7%	0,0%	12,1%	86,3%	66,7%	64
Nachtopvang	296	16,2%	83,8%
Nachtopvang bezoeken	9.033	10,0%	90,0%
Dagopvang bezoeken	16.225	17,3%	82,7%
LdH	492	21,9%	78,1%	91,1%	0,0%	21,8%	9,7%	21,9%	73,7%	51,7%	40
Dagopvang Tuinen	406	12,4%	87,6%	89,4%	0,0%	20,8%	10,2%	3,7%	73,6%	51,5%	39
'10' voor Toekomst Friesland	47	75,4%	24,6%	96,7%	0,0%	27,9%	9,8%	100,0%	77,4%	45,2%	30
Grijs genoeg Leeuwarden	30	60,5%	39,5%	100,0%	0,0%	30,0%	2,6%	94,7%	90,0%	90,0%	68
SP Noach	9	27,3%	72,7%	100,0%	0,0%	30,0%	9,1%	100,0%	36,4%	9,1%	44
Cliënten met postadres	352
Aantal bezoeken	13.408	11,2%	88,8%

¹⁴ Achtergrondkenmerken van cliënten zijn bij alle voorzieningen redelijk bekend en geregistreerd. Met name gegevens over geslacht en leeftijd zijn goed geregistreerd. Andere kenmerken, zoals woonsituatie, inkomenssituatie en herkomst of nationaliteit zijn minder betrouwbaar en minder volledig bekend. De gegevens zijn dus niet helemaal representatief voor alle cliënten.

(vervolg tabel)

Aantal cliënten	Volwassenen	Vrouw	Man	Nederlandse nationaliteit	Alleenstaand**	Opleiding lager dan vmo/lbo	Betaald werk	Woont zelfstandig	Afkomstig uit Fryslân	Afkomstig uit Leeuwarden	Gemiddelde leeftijd
Fier Fryslân***	160	100,0%	.	69,4%	73,5%	36,1%	13,7%	.	17,5%	.	.
Blijf-van-m'n-lijf	75	100,0%	.	65,3%	58,6%	38,1%	16,7%	.	28,0%	.	.
Asja	31	100,0%	.	77,4%	100,0%	30,0%	0,0%	.	16,1%	.	.
Leerhuis	9	100,0%	.	77,8%	88,9%	12,5%	20,0%	.	22,2%	.	.
Ambulante opvang	45	100,0%	0,0%	68,9%	75,6%	41,9%	12,5%
Limor	266	48,9%	51,1%	98,1%	78,0%	22,1%	17,9%	.	.	.	39
Crisisopvang	75	52,6%	47,4%	96,9%	77,1%	17,9%	10,5%	.	59,0%	38,5%	36
2e fase woningen	17	0,0%	0,0%	0,0%	0,0%	0,0%	0,0%	.	.	.	0
Regio Sneek	5	0,0%	0,0%	0,0%	0,0%	0,0%	0,0%	.	54,5%	.	0
Woonvoorziening	17	29,4%	70,6%	100,0%	100,0%	20,0%	7,7%	.	.	.	49
Thuisbegeleiding	152	48,7%	51,3%	98,7%	75,2%	24,8%	22,1%	.	.	.	40
VNN
Ambulant/poliklinisch****	2.635	27,0%	73,0%	.	53,0%	54,0%	29,0%	.	96,0%	29,4%	40
Leeuwarden	774

* De percentages zijn gebaseerd op ofwel het totaal aantal cliënten, ofwel het totaal aantal cliënten waarvan gegevens beschikbaar zijn; zie daarvoor (de 'n') en andere verbijzonderingen in de tabellen van de afzonderlijke instellingen. In de tabellen betekent '.' onbekend en '-' niet aanwezig (nul).

** Alleenstaand is hier meestal als 'alleenstaand' geregistreerd, soms als 'gescheiden', 'ongetrouwd en nooit gehuwd geweest' en/of 'weduwe/weduwnaar'.

*** Het gaat hier om het aantal actieve cliënten in de dagopvang met een zogenoemd afdelings-hulpverleningstraject (AHVT): het aantal unieke klanten die tevens bezoeker zijn. De onderverdeling en de gemiddelde leeftijd hebben betrekking op het aantal aanmeldingen, behalve bij het aantal bezoeken.

**** Alleenstaand is bij VNN afwijkend geregistreerd. Opleiding is bij VNN lager of gelijk aan lbo.

Bron: Opgabe instellingen

2.2 Opvang dak- en thuislozen en crisisopvang

2.2.1 Opvang bij Zienn

Bij de opvang van dak- en thuislozen gaat het in 2008 om ruim 1.400 cliënten, waarvan 900 in de verschillende woonvoorzieningen, ongeveer 230 in de crisisopvang Blijenhof en bijna 300 in de nachtopvang.¹⁵ De in aantal cliënten gemeten belangrijkste voorziening is Woonondersteuning Friesland gevolgd door de crisisopvang Blijenhof. In de dagopvang ging het om ruim 16.000 bezoeken; in de nachtopvang ruim 9.000.¹⁶ Gemiddeld komen zo'n 70 mensen dagelijks bij de dagopvang binnen.¹⁷

¹⁵ De nachtopvang van Zienn betreft een overnachtingsmogelijkheid met warme maaltijd en ontbijt; 26 mensen gemiddeld maken daar per avond gebruik van (E. Boneschansker, (On)bekend op straat. Schets van omvang en problematiek van feitelijk dak- en thuislozen in Fryslân, Bureau Beleidsonderzoek, Leeuwarden, 2008).

¹⁶ Het bezoek van een klant wordt 1x per dag geregistreerd, ook al bezoekt hij meerdere keren per dag de opvang. Uit het aantal bezoeken kunnen geen unieke personen afgeleid worden.

¹⁷ Zie E. Boneschansker, (On)bekend op straat. Schets van omvang en problematiek van feitelijk dak- en thuislozen in Fryslân, Bureau Beleidsonderzoek, Leeuwarden, 2008.

Tabel 2.2: Cliëntgegevens Zienn, 2008*

Aantal cliënten	Totaal	Vrouw	Man	Nederlandse nationaliteit	Gescheiden, ongehuwd en nooit gehuwd geweest en weduwe/weduwnaar	(Speciaal) basisonderwijs en geen opleiding	Betaald werk (inclusief betaald werk)	Woont zelfstandig	Afkomstig uit Fryslân (inclusief Leeuwarden)	Afkomstig uit Leeuwarden	Gemiddelde leeftijd
n**	1.431	417	1.014	1.010	923	672	958	1.030	998	998	1.135
Totaal	1.431	417	1.014	980	827	315	112	485	930	408	37,8
Algemene Opvang OG	29	1	28	26	25	9	2	6	19	18	49,0
AO Nieuweweg	27	5	22	20	14	5	1	1	10	9	40,7
Blijenhof TA	28	17	11	27	5	1	1	2	7	4	18,8
Crisisopvang Blijenhof	229	118	111	138	85	17	13	23	119	14	29,2
Huis voor Jongeren	41	7	34	31	29	15	2	7	30	19	20,0
Opvang De Terp	85	13	72	87	79	31	7	14	88	70	42,8
Sociaal Pension de Bel	12	2	10	12	11	5	0	4	10	8	47,3
Sociaal Pension Sneek	35	6	29	32	32	11	1	10	29	9	45,1
Woonondersteuning Friesland	488	171	317	465	415	166	77	360	471	147	39,4
Woonondersteuning HvJ	27	6	21	33	30	12	3	10	28	21	22,8
Woonondersteuning MIKS	20	6	14	18	18	6	3	20	20	5	37,9
Woonondersteuning SCALA	38	9	29	16	16	8	2	19	37	33	36,6
Woonpension Willemsstate	20	2	18	17	15	7	0	2	18	17	39,1
Zorgopvang	56	6	50	58	53	22	0	7	44	34	64,4
Nachtopvang***	296	48	248
Nachtopvang bezoeken***	9.033	902	8.131
Dagopvang bezoeken***	16.225	2.801	13.424

* OG is Oldegaliën, AO Nieuweweg is algemene opvang Nieuweweg, Blijenhof TA = trainingsappartementen, Woonondersteuning MIKS zit in Joure, SCALA in Ooststellingwerf.

** 'n' geeft het totaal aantal registraties per kenmerk; 'leeg' en 'niet van toepassing' zijn daarbij weggelaten.

*** Van Zienn dagopvang (en de nachtopvang) worden geen achtergrondkenmerken verzameld. Er worden vanwege de behoefte aan anonimiteit bewust zo weinig mogelijk gegevens verzameld van de cliënten die gebruik maken van de dagopvang.

Bron: Opgave Zienn

De cliënten betreffen merendeels mannen. Dat geldt met name voor de algemene opvang, Woonpension Willemsstate, de zorgopvang en de nachtopvang. Bij het Huis voor Jongeren en de woonondersteuning is het aandeel mannen lager (ongeveer tweederde). Bij Blijenhof zijn de vrouwelijke cliënten in de meerderheid, met name bij de trainingsappartementen.

De cliënten hebben overwegend de Nederlandse nationaliteit. De cliënten zijn bijna allemaal alleenstaand.¹⁸ Bijna de helft heeft weinig opleiding gevolgd (maximaal basisonderwijs). Slechts een kleine minderheid van de cliënten had betaald werk. Bij de meeste voorzieningen komt tweederde of meer van de cliënten uit dezelfde gemeente als waar de instelling is gevestigd, meestal Leeuwarden. Bij de voorzieningen in Burgum (vooral de crisisopvang), Sneek en Joure is dat veel minder. Bijna alle cliënten komen uit Fryslân.

De gemiddelde leeftijd is ongeveer 38 jaar. Ook landelijk komt het grootste aandeel van de cliënten uit de groep van rond de 40: landelijk valt ongeveer de helft van de cliënten van de maatschappelijke opvang in de leeftijdscategorie 31-50 jaar.¹⁹

2.2.2 Opvang bij Leger des Heils

Bij het Leger des Heils gaat het in 2008 om ongeveer 492 cliënten met een hulpverleningstraject, waarvan 406 bezoekers van het servicecentrum Leeuwarden. Het gaat in bijna 90% van de gevallen om mannen. Landelijk is ook verreweg het grootste deel man.²⁰ De gemiddelde leeftijd is bijna 40. Ook landelijk komt het verreweg grootste aandeel van de cliënten uit de middelbare leeftijdsgroep.²¹

Tabel 2.3: Cliëntgegevens Leger des Heils, 2007

Aantal cliënten	Totaalaantal unieke klanten die tevens bezoeker zijn	Totaal aantal ingeschreven en	Vrouw	Man	Nederlandse nationaliteit	Opleiding lager dan vmbo	Betaald werk	Woon zelfstandig	Afkomstig uit Fryslân (inclusief Leeuwarden)	Afkomstig uit Leeuwarden	Gemiddelde leeftijd
<i>n*</i>	492	629	629	629	629	486	629	629	524	524	620
Totaal	492	629	138	491	573	106	61	138	386	271	39,7
Servicecentrum Leeuwarden	406	508	63	445	454	88	52	19	340	238	38,5
'10' voor Toekomst Friesland	47	61	46	15	59	12	6	61	24	14	30,0
Grijs genoeg Leeuwarden	30	38	23	15	38	3	1	36	18	18	68,2
SP Noach	9	22	6	16	22	3	2	22	4	1	43,9
Aantal cliënten met postadres	352
Aantal bezoeken	13.408	.	1.507	11.901

* Het totaal betreft de (actieve) cliënten met een 'open AHTV': het aantal unieke personen die als dak- of thuisloos staan ingeschreven en de dagopvang bezoeken. Bij de leeftijd en de onderverdeling naar geslacht, nationaliteit, opleiding, werk, woonsituatie en herkomst gaat het om de aanmeldingen met start van AHTV; dat aantal ligt hoger dan de actieve cliënten. Alleenstaand of niet wordt niet als zodanig geregistreerd; dat kenmerk ontbreekt in de tabel.

Bron: Opvang Leger des Heils

¹⁸ Behalve bij Blijenhof TA.

¹⁹ Cijfers 2006. Zie Opvang vertaald, 2008.

²⁰ In 2003 rond de 80%. Zie de bijlagen.

²¹ Ongeveer 80% valt in 2003 in de leeftijdscategorie 23-54 jaar. Zie de bijlagen.

Daarnaast zijn er ook gegevens van het totale aantal bezoeken.²² In 2008 zijn bijna 13.500 bezoeken bij de dagopvang voor alcoholverslaafden geweest.²³

2.2.3 Crisisopvang bij Limor

Bij de crisisopvang bij Limor gaat het in 2008 om ruim 300 cliënten. Daarnaast zijn er ook kinderen in de opvang (40). De in aantal cliënten gemeten belangrijkste voorzieningen zijn de crisisopvang en de thuisbegeleiding.

Tabel 2.5: Cliëntgegevens Limor, 2008*

<i>Aantal cliënten</i>	Totaal	Vrouw	Man	Kind	Nederlandse nationaliteit	Alleenstaand en gescheiden	Alleen basisonderwijs	Betaald werk	Gemiddelde leeftijd
<i>n</i>	306	266	266	306	261	182	213	201	266
Totaal	306	130	136	40	261	142	47	36	39
Crisisopvang	97	51	46	22	94	37	14	6	36
2e fase woningen	31	.	.	14
Regio Sneek	9	.	.	4
Woonvoorziening	17	5	12	.	17	17	2	1	49
Thuisbegeleiding	152	74	78	.	150	88	31	29	40

* Cliëntgegevens alleen volwassenen. Gegevens over woonsituatie zijn niet bekend.

Bron: Opgave Limor

De cliënten betreffen ongeveer even veel vrouwen als mannen. De cliënten bij Limor hebben overwegend de Nederlandse nationaliteit. Het aantal alleenstaanden vormt een ruime meerderheid van het cliëntenbestand. Ruim een vijfde heeft geen of alleen een lage opleiding. Een beperkt aantal cliënten had regulier, betaald werk. De gemiddelde leeftijd van de cliënten is 39 jaar.

Van de crisisopvang kwam 38,5% van de cliënten uit Leeuwarden en nog eens 20,5% uit de rest van Fryslân; 41,0% kwam van buiten Fryslân.²⁴ Van de opvang in Sneek kwam 9,0% van de cliënten uit Sneek en 45,5% uit de rest van Fryslân; nog eens 45,5% kwam van buiten Fryslân.

²² Het bezoek van een klant wordt één keer per dag geregistreerd, ook al bezoekt hij meerdere keren per dag de opvang. Het komt namelijk voor dat een klant gedurende de dag in- en uitloopt. In een week kan een klant dus hoogstens zeven keer als bezoeker staan geregistreerd. Uit het aantal bezoeken kunnen geen unieke personen afgeleid worden.

²³ Het aantal bezoeken per dag was op jaarbasis in 2007 ongeveer 35. Zie Opgang vertaald, 2008.

²⁴ Niet in de tabel; berekend op hoofdccliëntniveau.

2.3 Vrouwenopvang

Bij Fier Fryslân gaat het in 2008 om 160 cliënten. De in aantal cliënten gemeten belangrijkste voorziening is het Blijf-van-m'n-lijf huis. Daarnaast komen er ook kinderen, althans in het Blijf-van-m'n-lijf huis (bijna 90).

Het merendeel van de cliënten heeft de Nederlandse nationaliteit, maar beduidend minder dan op grond van demografische gegevens mag worden verwacht en ook minder dan bij andere opvangvoorzieningen. Dit geldt met name voor cliënten in het Blijf-van-m'n-lijf huis, het leerhuis en de ambulante opvang. Dit heeft deels te maken met de landelijke spreiding van vrouwen in de opvang, waardoor relatief meer allochtone vrouwen in de Friese opvang terecht komen. Ook landelijk is het aandeel allochtone vrouwen relatief hoog.²⁵

Een meerderheid van de cliënten in het Blijf-van-m'n-lijf huis is gescheiden, nooit-gehuwd of weduwe. Bij Asja en de ambulante opvang ligt het aandeel alleenstaanden hoger.

Tabel 2.4: Cliëntgegevens Fier Fryslân, 2008*

Aantal cliënten	Totaal	Vrouw	Kind	Nederlandse nationaliteit** gescheiden, ongehuwd en nooit gehuwd, weduwe (Speciaal) basisonderwijs en geen opleiding	Betaald werk Afkomstig uit Fryslân (inclusief Leeuwarden)	Leeftijd (aantallen)					
						<23	23-30	>30			
<i>n</i>	247	160	87	160	151	144	73	160	160	160	160
Totaal	247	160	87	111	111	52	10	28	75	45	40
Blijf-van-m'n-lijf	162	75	87	49	41	24	6	21	21	25	29
Asja	31	31	0	24	31	9	0	5	31	0	0
Leerhuis	9	9	0	7	8	1	1	2	8	1	0
Ambulante opvang	45	45	0	31	31	18	3		15	19	11

*Totaal inclusief kinderen. Cliëntgegevens alleen vrouwen; geen kinderen. Over de woonsituatie zijn gegevens bekend

** Bij Fier Fryslân wordt nationaliteit of herkomstland ingevuld.

Bron: Opgave Fier Fryslân

Het aandeel met een lage opleiding is ongeveer 40%. Slechts een zeer klein aantal cliënten voorzag in inkomsten met een reguliere baan. De meeste cliënten hadden geen inkomen of kregen een bijstandsuitkering.

Een kleine minderheid komt uit Fryslân, wat te maken heeft met het op nationaal doorverwijzen van vrouwen naar de opvang. Een groot aantal cliënten is onder de 21 jaar. Dat geldt vooral voor Asja. In het Blijf-van-m'n-lijf huis en in de ambulante opvang is de leeftijdsgroep 21-30 het grootst. Bijna 75% van de cliënten valt in de leeftijdscategorie tot en met 30 jaar. Ook landelijk is dit de grootste leeftijdscategorie (70%).²⁶

²⁵ Zie Opvang vertaald, 2008.

²⁶ Zie Opvang vertaald, 2008.

2.4 Verslavingszorg

Bij de verslavingszorg gaat het in 2008 in Fryslân om ruim 2.600 cliënten; in Leeuwarden om bijna 775 cliënten.

Tabel 2.7: Cliëntgegevens VNN, 2008*

<i>Aantal cliënten</i>	Totaal	Vrouw	Man	Alleenstaand**	Opleiding lbo of lager	Betaald werk	Afkomstig uit Fryslân***	Afkomstig uit Leeuwarden	Gemiddelde leeftijd
Ambulant/poliklinisch*	2.635	711	1.924	1.397	327	885	2.530	774	40
Deeltijd	29
Klinisch	358
Begeleid Zelfstandig Wonen	176
Opiaatprogramma	516

* Cliënten met verslavingsproblemen. De aantallen bij de kenmerken zijn berekend op basis van percentages. Over nationaliteit/herkomst is niet iets bekend.

** Cliënten die niet met een naaste samenleven.

*** Inclusief Leeuwarden.

Bron: opgave VNN

De cliënten betreffen bij de ambulante zorg van VNN betreffen grotendeels mannen; ruim een kwart is vrouw. Dat komt overeen met het landelijke aandeel vrouwen.²⁷

Rond de helft woont niet samen met een naaste. Iets meer dan de helft heeft een opleiding lager dan of gelijk aan lbo-niveau. Ongeveer een derde van de VNN-clieñten heeft een baan. De gemiddelde leeftijd bij VNN was 40 jaar.

²⁷ Zie Opgang vertaald, 2008.

3 DE PROBLEMATIEK

3.1 Inleiding en vergelijking

Van de instellingen is de problematiek zoveel mogelijk op één noemer gebracht. Deels gaat het echter om een andere problematiek of andere indeling in de registratie, zodat de vergelijking niet altijd helemaal opgaat. De exacte afbakening van problematiek wordt per instelling in de intake veelal net iets anders gedaan. Wat betreft de registratie is ook van belang of meerdere problematiek per cliënt is aangegeven of alleen de belangrijkste problematiek per cliënt. Dat beïnvloedt vanzelfsprekend de gevonden aandelen van de verschillende problemen. De hierna gegeven percentages moeten daarom met enige voorzichtigheid worden geïnterpreteerd.

Figuur 3.1: Problematiek, 2008 (%)*

	Dagelijks(e) activiteiten/functi oneren	Financieel	Huisvesting	Lichamelijk functioneren	Psychisch functioneren	Relaties (volwassenen)	Veiligheid en (huiselijk) geweld volwassenen	Verlating
Zienn**	19,2%	19,6%	20,4%	4,8%	16,8%	8,2%	2,3%	8,6%
Algemene Opvang OG	18,0%	12,8%	22,6%	2,3%	15,8%	11,3%	2,3%	15,0%
AO Nieuweweg	21,1%	20,3%	26,0%	1,6%	14,6%	3,3%	0,0%	13,0%
Blijenhof TA	19,2%	13,7%	39,7%	1,4%	12,3%	9,6%	4,1%	0,0%
Crisisopvang Blijenhof	11,5%	12,7%	42,2%	6,2%	11,2%	12,4%	3,2%	0,3%
Huis voor Jongeren	23,4%	18,3%	20,8%	1,0%	15,2%	9,6%	3,0%	5,6%
Opvang De Terp	18,6%	19,6%	21,8%	5,2%	14,5%	5,7%	1,0%	13,5%
Sociaal Pension de Bel	22,1%	8,8%	23,5%	2,9%	17,6%	13,2%	0,0%	11,8%
Sociaal Pension Sneek	17,8%	17,3%	25,0%	3,4%	17,8%	2,9%	1,4%	14,4%
Woonondersteuning Friesland	21,3%	22,2%	14,8%	5,0%	17,7%	6,6%	2,5%	10,0%
Woonondersteuning HvJ	23,3%	23,3%	18,4%	0,5%	20,9%	7,3%	1,9%	4,4%
Woonondersteuning MIKS	21,0%	22,2%	6,2%	8,6%	21,0%	11,1%	1,2%	8,6%
Woonondersteuning SCALA	23,2%	24,4%	6,1%	3,7%	17,1%	11,0%	1,2%	13,4%
Woonpension Willemsstate	17,3%	13,3%	17,3%	3,1%	23,5%	5,1%	0,0%	20,4%
Zorgopvang	23,6%	12,8%	14,0%	14,7%	17,4%	7,8%	0,0%	9,7%
LdH	42,9%	11,0%	0,0%	11,0%	18,1%	0,0%	0,0%	17,0%
Servicecentrum Leeuwarden	42,9%	11,0%	0,0%	11,0%	18,1%	0,0%	0,0%	17,0%
Fier Fryslân	20,6%	0,6%	1,9%	0,6%	7,5%	5,6%	63,1%	0,0%
Blijf-van-m'n-lijf	1,3%	1,3%	0,0%	0,0%	1,3%	2,7%	93,3%	0,0%
Asja	54,8%	0,0%	3,2%	0,0%	22,6%	0,0%	19,4%	0,0%
Leerhuis	33,3%	0,0%	0,0%	0,0%	0,0%	11,1%	55,6%	0,0%
Ambulante opvang	26,7%	0,0%	4,4%	2,2%	8,9%	13,3%	44,4%	0,0%

(vervolg tabel)

	Dagelijks(e) activiteiten/functi oneren	Financieel	Huisvesting	Lichamelijk functioneren	Psychisch functioneren	Relaties (volwassenen)	Veiligheid en (huiselijk) geweld volwassenen	Verstaving
Limor	16,5%	39,1%	27,8%	0,0%	6,4%	0,8%	1,1%	0,4%
Crisisopvang	6,7%	40,0%	70,7%	0,0%	4,0%	0,0%	2,7%	0,0%
2e fase woningen	0,0%	0,0%	0,0%	0,0%	0,0%	0,0%	0,0%	0,0%
Regio Sneek	0,0%	0,0%	0,0%	0,0%	0,0%	0,0%	0,0%	0,0%
Woonvoorziening	35,3%	17,6%	17,6%	0,0%	23,5%	0,0%	0,0%	0,0%
Thuisbegeleiding	21,7%	46,7%	11,8%	0,0%	6,6%	1,3%	0,7%	0,7%
VNN	0,0%	0,0%	0,0%	0,0%	0,0%	0,0%	0,0%	0,0%
Ambulant/poliklinisch***	0,0%	0,0%	0,0%	0,0%	0,0%	0,0%	0,0%	100,0%

* Onderlinge vergelijking van de percentages wordt bemoeilijkt doordat de exacte afbakening van de problematiek per instelling veelal net iets anders wordt gedaan. Ook is belangrijk of meerdere problematiek per cliënt is aangegeven of alleen de belangrijkste problematiek per cliënt.

** Bij Zienn zijn meerdere problemen per cliënt aangegeven. Het percentage betreft het aandeel in het totaal aantal genoemde problemen; niet het totaal aantal cliënten. Problemen in de sfeer van relaties en veiligheid van kinderen zijn niet in de tabel meegenomen.

*** Bij VNN kan naast de verstaving ook andere problematiek spelen. Er zijn achter alleen gegevens beschikbaar over de primaire verstaving.

Bron: Opgave door instellingen

3.2 Opvang dak- en thuislozen en crisisopvang

3.2.1 Opvang bij Zienn

Bij de opvang van dak- en thuislozen betreft de belangrijkste problematiek (problemen in) de dagelijkse activiteiten en het dagelijkse functioneren, gevolgd door problemen op financieel terrein, huisvesting en psychische problemen.²⁸ Problemen met het dagelijks functioneren en psychische problemen komen bij alle voorzieningen voor. Alleen bij de Algemene Opvang worden psychische problemen minder vaak genoemd. Financiële problemen komen vooral voor bij woonondersteuning. Huisvesting is vooral een relatief vaak voorkomend probleem bij cliënten in de algemene opvang, Huis voor Jongeren en de sociale pensions. Ook verstaving komt bij de meeste voorzieningen voor. Veiligheid en lichamelijk functioneren komen minder vaak voor.

²⁸ Bij Zienn is zo geregistreerd dat een persoon meerdere problemen kan hebben. Dat betekent dat de totalen niet overeenkomen met het totaal aantal cliënten.

Tabel 3.2: Problematiekgegevens Zienn, 2008*

<i>Aantal cliënten</i>	Dagelijks(e) activiteiten/ functioneren	Financieel	Huisvesting	Lichamelijk functioneren	Psychisch functioneren	Relaties (kinderen)	Relaties (volwassenen)	Veiligheid en (huiselijk) geweld kinderen	Veiligheid en (huiselijk) geweld volwassenen	Verstaving
Totaal	935	903	894	230	778	5	337	3	92	455
Algemene Opvang OG	24	17	30	3	21	0	15	0	3	20
AO Nieuweweg	26	25	32	2	18	0	4	0	0	16
Blijenhof TA	14	10	29	1	9	0	7	0	3	0
Crisisopvang Blijenhof	39	43	143	21	38	1	42	0	11	1
Huis voor Jongeren	46	36	41	2	30	3	19	3	6	11
Opvang De Terp	110	116	129	31	86	0	34	0	6	80
Sociaal Pension de Bel	15	6	16	2	12	0	9	0	0	8
Sociaal Pension Sneek	37	36	52	7	37	0	6	0	3	30
Woonondersteuning Friesland	462	482	321	109	385	1	143	0	54	217
Woonondersteuning HvJ	48	48	38	1	43	0	15	0	4	9
Woonondersteuning MIKS	17	18	5	7	17	0	9	0	1	7
Woonondersteuning SCALA	19	20	5	3	14	0	9	0	1	11
Woonpension Willemstate	17	13	17	3	23	0	5	0	0	20
Zorgopvang	61	33	36	38	45	0	20	0	0	25

* Personen kunnen meerdere problemen hebben. Het totaal komt dus niet overeen met het totaal aantal cliënten.

Bron: Opgave Zienn

3.2.2 Opvang bij Leger des Heils

Bij de dagopvang van het Leger des Heils speelt huisvestingsproblematiek minder een rol. Het dagelijks functioneren wordt relatief vaak genoemd, net als psychische en verslavingsproblemen.²⁹

²⁹ Bij de registratie van het Leger des Heils is gevraagd naar de indruk van de vaardigheden van de cliënt op het betreffende terrein.

Tabel 3.3: Problematiekgegevens Leger des Heils, 2008*

<i>Aantal cliënten</i>	Praktisch functioneren	Financieel	Fysiek	Psychisch	Verslaving alcohol	Verslaving harddrugs	Verslaving softdrugs	Zingeving
Servicecentrum Leeuwarden	317	81	81	134	57	24	45	37

Bron: Opgave Leger des Heils

3.2.3 Opvang bij Limor

Bij Limor spelen met name financiële en huisvestingsproblemen een rol. Relaties, veiligheid en verslaving spelen nauwelijks een rol.

Tabel 3.5: Problematiekgegevens Limor, 2008*

<i>Aantal cliënten</i>	Dagelijks(e) activiteiten/functioneren	Financieel	Huisvesting	Psychisch functioneren	Relaties (volwassenen)	Veiligheid en (huiselijk) geweld volwassenen	Verslaving
n							
Totaal	44	104	74	17	2	3	1
Crisisopvang	5	30	53	3	0	2	0
2e fase woningen
Regio Sneek
Woonvoorziening	6	3	3	4	0	0	0
Thuisbegeleiding	33	71	18	10	2	1	1

* De belangrijkste problematiek per cliënt is aangegeven. Alleen volwassenen. Van 2^e fase woningen en de opvang in Sneek zijn geen gegevens beschikbaar.

Bron: Opgave Limor

3.3 Vrouwenopvang

Bij Fier Fryslân betreft, zoals vanwege de aard van de voorziening mag worden verwacht, de belangrijkste problematiek problemen rond veiligheid en huiselijk geweld. Toch worden ook dagelijks en psychisch functioneren nog relatief vaak

genoemd. Minder aan de orde lijken problemen rond huisvesting, financiën en lichamelijke functioneren.

Tabel 3.4: Problematiekgegevens Fier Fryslân, 2008*

<i>Aantal cliënten</i>	Dagelijks functioneren	Financieel	Huisvesting	Lichamelijk functioneren	Psychisch functioneren	Relaties (volwassenen)	Veiligheid en (huiselijk) geweld volwassenen
Totaal	33	1	3	1	12	9	101
Blijf-van-m'n-lijf	1	1	0	0	1	2	70
Asja	17	0	1	0	7	0	6
Leerhuis	3	0	0	0	0	1	5
Ambulante opvang	12	0	2	1	4	6	20

* Alleen vrouwen (geen kinderen). De belangrijkste problematiek per cliënt is aangegeven.

Bron: Opgave Fier Fryslân

3.4 Verslavingszorg

Bij VNN gaat de problematiek per definitie over verslaving. Over de aard van eventuele andere problematiek is niet een registratie bijgehouden. Wel is van de cliënten het type primaire verslaving bekend. Een cliënt kan meerdere verslavingen hebben.

De belangrijkste verslavingen van cliënten in Leeuwarden zijn harddrugs en alcohol. Ook landelijk zijn dat de belangrijkste verslavingen.³⁰

Tabel 3.5: Problematiekgegevens VNN, 2008*

<i>Aantal cliënten</i>	Harddrugs	Cannabis	Alcohol	rest middelen	Gokken	onbekend
Ambulant/poliklinisch*	789	292	1.191	27	98	226

* Het gaat om de primaire verslaving. Er is echter vaak sprake van multigebruik.

Bron: Opgave VNN

³⁰ Zie de bijlagen.

4 INSTROOM, UITSTROOM EN VERBLIJFSDUUR

4.1 Inleiding en vergelijking

Van de meeste instellingen zijn ook gegevens over de wijze van aanmelding of inschrijving bekend (tabel 4.1). De procesgegevens zijn gebaseerd op de eigen administratie van de instelling en daardoor over het algemeen betrouwbaar en volledig.

Tabel 4.1: Wijze van aanmelding/inschrijving, 2008 (%)*

	Cliënt/zelf	Bekende	Familie	Verwijzende instantie	waarvan:			Onbekend/overig
					GGZ/VNN	AMW/vrouwenvang	Overige instanties	
Zienn		31,6%		68,2%	14,2%	18,8%	35,3%	0,2%
Algemene Opvang OG		60,0%		40,0%	6,7%	30,0%	3,3%	0,0%
AO Nieuweweg		10,5%		89,5%	0,0%	89,5%	0,0%	0,0%
Blijenhof TA		13,3%		86,7%	3,3%	13,3%	70,0%	0,0%
Crisisopvang Blijenhof		20,8%		78,7%	23,1%	4,5%	51,1%	0,5%
Huis voor Jongeren		20,0%		80,0%	2,5%	52,5%	25,0%	0,0%
Opvang De Terp		45,9%		54,1%	12,2%	23,5%	18,4%	0,0%
Sociaal Pension de Bel		7,1%		92,9%	57,1%	28,6%	7,1%	0,0%
Sociaal Pension Sneek		30,6%		69,4%	30,6%	13,9%	25,0%	0,0%
Woonondersteuning Friesland		28,7%		71,1%	9,8%	21,2%	40,1%	0,2%
Woonondersteuning HvJ		38,7%		61,3%	6,5%	25,8%	29,0%	0,0%
Woonondersteuning MIKS		45,0%		55,0%	0,0%	0,0%	55,0%	0,0%
Woonondersteuning SCALA		76,3%		23,7%	2,6%	5,3%	15,8%	0,0%
Woonpension Willemsstate		0,0%		100,0%	81,0%	14,3%	4,8%	0,0%
Zorgopvang		60,9%		39,1%	15,6%	9,4%	14,1%	0,0%
LdH	40,5%	.	.	60%
Dagopvang Tuinen	40,5%	.	.	60%
Fier Fryslân	33,1%	3,8%	0,0%	45,6%	.	.	.	17,5%
Blijf-van-m'n-lijf	29,3%	2,7%	0,0%	58,7%	.	.	.	9,3%
Asja	35,5%	9,7%	0,0%	54,8%	.	.	.	0,0%
Leerhuis	11,1%	0,0%	0,0%	44,4%	.	.	.	44,4%
Ambulante opvang	42,2%	2,2%	0,0%	17,8%	.	.	.	37,8%
Limor	47,3%	3,3%	0,0%	49,0%	.	.	.	0,4%
Crisisopvang	64,5%	3,2%	0,0%	32,3%	.	.	.	0,0%
Woonvoorziening	56,3%	0,0%	0,0%	37,5%	.	.	.	6,3%
Thuisbegeleiding	34,6%	3,7%	0,0%	61,8%	.	.	.	0,0%

* In deze tabel zijn enkele categorieën zoals die door de instellingen zijn aangegeven samengevoegd. Alleen volwassenen.

** Bij Zienn is er een grote categorie 'Leeg', wat betekent dat er geen verwijzende instantie is opgegeven. Dat is hier geïnterpreteerd als cliënt, bekende of familie.

Bron: Opgave door instellingen

Bij de meeste instellingen vindt een groot deel van de aanmelding door de cliënt zelf plaats. Doorgaans gaat het om percentages van tussen de 45% en 65%. Daar waar de cliënt niet zelf aanmeldt, heeft dat meestal te maken met de aard van de voorziening, die gezien kan worden als een vervolgvoorziening (zoals bijvoorbeeld het Leerhuis bij Fier Fryslân). Met name Woonpension Willemsstate en Blijenhof hebben een afwijkend karakter bij het type aanmelding. Een andere belangrijke wijze van aanmelding is via een verwijzende instantie. Via een bekende of familie worden cliënten bij de meeste instellingen nauwelijks aangemeld.

Over de bezettingsgraad zijn van Zienn, Fier Fryslân en Limor gegevens bekend. De bezettingsgraad verschilt per voorziening, maar ligt meestal tussen de 90% en 100%. In de Algemene Opvang Nieuweweg, de trainingsappartementen Blijenhof, het Leerhuis en de ambulante opvang bij Fier Fryslân was de bezettingsgraad lager.

De verblijfsduur is een belangrijke indicator voor de in-, door- en uitstroom. Met name de woonvoorzieningen kennen een veel langere verblijfsduur dan de andere opvang (van gemiddeld enkele jaren). Bij de andere opvang varieert de verblijfsduur van 1 tot 6 maanden. Servicecentrum Leeuwarden van het Leger des Heils kent een inschrijvingsduur van ruim 21 maanden.

Tabel 4.2: Bezettingsgraad en verblijfsduur, 2008

	Bezettingsgraad	Verblijfsduur		Bezettingsgraad	Verblijfsduur
	%	maanden		%	maanden
Zienn	92%	16,4	LdH	.	.
Algemene Opvang OG	99%	42,4	Dagopvang Tuinen	.	21,0
AO Nieuweweg	33%	0,7	'10' voor Toekomst Friesland	.	11,0
Blijenhof TA	73%	5,6	Grijs genoeg Leeuwarden	.	14,0
Crisisopvang Blijenhof	97%	1,6	SP Noach	.	14,0
Huis voor Jongeren	97%	7,2	Fier	.	.
Opvang De Terp	94%	15,5	Blijf-van-m'n-lijf	99%	1,4
Sociaal Pension de Bel	98%	32,3	Asja	95%	2,6
Sociaal Pension Sneek	99%	14,0	Leerhuis	62%	3,3
Woonondersteuning Friesland	.	19,5	Ambulante opvang	67%	6,2
Woonondersteuning HvJ	.	12,6	Limor	.	.
Woonondersteuning MIKS	.	20,9	Crisisopvang	86%	3,5
Woonondersteuning SCALA	.	30,1	2e fase woningen	88%	4,0
Woonpension Willemsstate	.	18,8	Regio Sneek	89%	5,0
Zorgopvang	.	56,3	Woonvoorziening	93%	42,0

* Servicecentrum Leeuwarden van het Leger des Heils kent gezien de aard van de voorziening niet een echte verblijfsduur; daar gaat het om inschrijvingsduur.

Bron: Opgave door instellingen

4.2 Opvang dak- en thuislozen en crisisopvang

4.2.1 Opvang bij Zienn

Meer dan de helft van de cliënten is aangemeld bij Zienn door een verwijzende instantie. Bij de woonondersteuning worden de verreweg meeste cliënten aangemeld

via een verwijzende instantie. Bij de Algemene Opvang OG, de woonondersteuning in Joure en Oosterwolde, en bij de zorgopvang worden juist minder cliënten via een verwijzende instantie aangemeld.

Tabel 4.3: Aanmelding naar verwijzende instantie Zienn, 2008

Aantal cliënten	Aanmelding door cliënt zelf/bekende/familie*	Aanmelding door verwijzende instantie	waarvan:			Onbekend/ overig	Bezettingsgraad %	Verblijfsduur** dagen
			GGZ/VNM	AMW/vrouwenopvang	Overige instanties			
Zienn	370	799	166	220	413	2	92,2%	500
Algemene Opvang OG	18	12	2	9	1	0	99,1%	1.290
AO Nieuweweg	2	17	0	17	0	0	33,0%	22
Blijenhof TA	4	26	1	4	21	0	72,8%	170
Crisisopvang Blijenhof	46	174	51	10	113	1	97,1%	49
Huis voor Jongeren	8	32	1	21	10	0	96,9%	220
Opvang De Terp	45	53	12	23	18	0	94,4%	473
Sociaal Pension de Bel	1	13	8	4	1	0	97,8%	983
Sociaal Pension Sneek	11	25	11	5	9	0	99,2%	427
Woonondersteuning Friesland	146	362	50	108	204	1	.	594
Woonondersteuning HvJ	12	19	2	8	9	0	.	384
Woonondersteuning MIKS	9	11	0	0	11	0	.	636
Woonondersteuning SCALA	29	9	1	2	6	0	.	915
Woonpension Willemsstate	0	21	17	3	1	0	97,7%	571
Zorgopvang	39	25	10	6	9	0	97,5%	1.715
Nachtopvang	72,7%	.
Huis voor Jongeren ambulante	104,8%***	.

* Bij Zienn is er een grote categorie 'Leeg', wat betekent dat er geen verwijzende instantie is opgegeven. Dat is hier geïnterpreteerd als cliënt, bekende of familie, alhoewel dat waarschijnlijk een overschatting geeft.

** Gemiddeld over hele jaar.

*** Naast de reguliere bedden zijn er bedden voor noodopvang. Bij gebruik daarvan kan het percentage boven de 100% komen.

Bron: Opgave Zienn

Het bezettingspercentage bij Zienn ligt tegen de 100% aan. In de Algemene Opvang Nieuweweg, de trainingsappartementen Blijenhof en de nachtopvang was de bezettingsgraad lager.

De gemiddelde verblijfsduur varieerde sterk per type voorziening. Gemiddeld ging het om 500 dagen. In het Huis voor de Jongeren, de trainingsappartementen Blijenhof en de Opvang de Terp was de verblijfsduur korter. De kleinschalige voorzieningen Oldegalileën en de nachtopvang kenden een beduidend langere verblijfsduur van cliënten.

4.2.2 Opvang bij Leger des Heils

Wat betreft de aanmeldingen bij het Leger des Heils melden de meeste cliënten zich zelf aan. Een grote groep komt ook binnen via verwijzende instanties. De uitstroom bij het servicecentrum Leeuwarden was groter dan de instroom. Bij servicecentrum Leeuwarden van het Leger des Heils was de tijd dat cliënten gemiddeld ingeschreven stonden ruim 21 maanden; bij de andere voorzieningen was dat korter.

Tabel 4.5 Aanmelding, in- en uitstroom en verblijfsduur Leger des Heils, 2008

<i>Aantal cliënten</i>	Aanmelding door cliënt zelf	Aanmelding door verwijzende instantie	Instroom	Uitstroom	Gemiddelde duur traject/inschrijving
					<i>maanden</i>
Servicecentrum Leeuwarden	85	125	210	154	21
'10' voor Toekomst Friesland	11
Grijs genoeg Leeuwarden	14
SP Noach	14

* Aantal geholpen unieke personen.

Bron: Opgave Leger des Heils

4.2.3 Opvang bij Limor

Bij Limor vonden de aanmeldingen ongeveer even vaak plaats door de cliënt zelf of een bekende en een verwijzende instantie. De bezettingsgraad lag rond de 90%. De verblijfsduur is enkele maanden. Alleen in de woonvoorziening is de verblijfsduur logischerwijs langer: gemiddeld 3,5 jaar.

Tabel 4.8: Aanmelding en uitstroom Limor, 2008*

<i>Aantal cliënten</i>	Aanmelding door cliënt zelf	Aanmelding door bekende	Aanmelding door verwijzen- de instantie	Aanmelding onbekend/ overig	Bezettinggraad	Uitstroom	Verblijfsduur
							<i>maanden</i>
<i>n</i>	245	245	245	245			
Totaal	116	8	120	1	.	.	.
Crisisopvang	60	3	30	0	86%	88	3,5
2e fase woningen	88%	.	4,0
Regio Sneek	89%	.	5,0
Woonvoorziening	9	0	6	1	93%	8	42,0
Thuisbegeleiding	47	5	84	.	.	94	.

* Alleen volwassenen.

Bron: opgave Limor

4.3 Vrouwenopvang

Bij het Blijf-van-m'n-lijf huis vonden de meeste aanmeldingen plaats door de cliënt zelf of door de verwijzende instantie. Bij de ambulante opvang komt het merendeel van de aanmeldingen van de cliënt zelf. De bezettingsgraad is bij Blijf-van-m'n-lijf en Asja 95% of hoger; bij het Leerhuis en de noodbedden rond de 65%. De verblijfsduur varieerde tussen 43 en 100 nachten. Bij de ambulante opvang was de gemiddelde begeleidingsduur bijna 200 dagen.

Tabel 4.7: Aanmelding, bezetting, uitstroom en verblijfsduur Fier Fryslân, 2008*

<i>Aantal cliënten</i>	Aanmelding door cliënt zelf	Aanmelding door bekende	Aanmelding door familie	Aanmelding door verwijzende instantie	Aanmelding onbekend/ overig	Bezettingsgraad	Uitstroom	Verblijfsduur
								<i>nachten</i>
n	160	160	160	160	160	160	160	160
Totaal	53	6	0	73	28	.	121	.
Blijf-van-m'n-lijf	22	2	0	44	7	99%	81	43
Asja	11	3	0	17	0	95%	31	78
Leerhuis	1	0	0	4	4	62%	9	100
Ambulante opvang	19	1	0	8	17	.	.	189**
Noodbedden	67%	.	3

* Alleen vrouwen (geen kinderen).

** Gemiddelde begeleidingsduur.

Bron: Opvang Fier Fryslân

Na de opvang stroomt een deel van de cliënten met een verwijzing uit naar andere zorg- of opvanginstellingen. Het grootste deel van de cliënten wordt niet verwezen naar andere zorg of opvang; zij stromen uit naar een particuliere huishouding.

Van een deel van de cliënten is ook hun subjectieve oordeel bekend over de vraag of hun situatie verbeterd is of niet. Van de cliënten die geantwoord hebben op de vraag, was een meerderheid van oordeel dat de situatie was verbeterd. Voor een deel was de situatie gelijk. Van een deel van de cliënten was geen oordeel bekend.

Tabel 4.8: Leefsituatie bij een de en resultaat Fryslân, 2008*

Leefsituatie bij einde					
Aantal cliënten	Anders	In andere opvang	Particuliere huishouding	Onbekend	N.v.t. binnen Fier Fryslân
Blijf-van-m'n-lijf	3	21	40	0	17
Asja	0	14	12	0	5
Leerhuis	0	1	3	0	5
Resultaat volgens cliënt					
Aantal cliënten	Situatie verbeterd	Situatie gelijk gebleven	Situatie verergerd	Onbekend	N.v.t.
Blijf-van-m'n-lijf	31	19	2	12	11
Asja	15	7	0	5	4
Leerhuis	5	0	0	3	1

* Alleen vrouwen (geen kinderen).

Bron: Opgave Fier Fryslân

4.4 Verslavingszorg

Van VNN zijn enkele gegevens over aantallen contacten, uitschrijvingen en type voorziening bekend. De gegevens zijn niet direct vergelijkbaar met die van andere instellingen.

Tabel 4.10: Contacten, verblijfsduur, uitschrijvingen VNN, 2008

	Ambulante hulpverleningscontacten	Gemiddeld aantal contacten	Uitgeschreven cliënten
Totaal	37.466	14,3	.
waarvan Leeuwarden	14.551	18,8	.
Alleen extramuraal	28.589	11*	.
Leeuwarden klinisch	.	.	.
Leeuwarden deeltijd	1.305	45*	21
Begeleid Zelfstandig Wonen			
- Cambuursterpad (Leeuwarden)	.	.	33
- Nij Begjin (Franeker)	.	.	52
- Ambulant BZW	.	.	31

* Berekend.

Bron: Opgave VNN

Tabel 4.11: Cliënten gezien en contacten extramuraal naar activiteit VNN, 2008

	Aantal face to face contacten	Gemiddeld aantal contacten	Activiteiten*				
			Algemeen	Methadon	Sociale verslavingszorg		
					Totaal	OGGZ	DBC
Extramuraal Leeuwarden	17.850	13,9	999	293	194	186	37
Extramuraal Drachten	8.031	9,5	637	139	211	203	15
Extramuraal Sneek	4.869	9,2	443	93	46	45	10
Extramuraal overig	4.638	9,9

*Aantal cliënten. Het totaal komt, waarschijnlijk door dubbeltellingen niet overeen met het totaal aantal extramurale cliënten.

Bron: Opgave VNN

Bijlage I: Opvang in Fryslân

Hierna volgt een kort overzicht van de betrokken aanbieders van opvang en zorg, die in Fryslân actief zijn.

Zienn (opvang dak- en thuislozen)

Zienn levert zorg aan mensen die door allerlei problemen thuisloos zijn, geen onderdak hebben of dat dreigen kwijt te raken. Zienn is ontstaan door een fusie per 1 januari 2008 van SMO Fryslân met Opvang & Ondersteuning (O&O), een instelling die actief was in Groningen en Fryslân met onder andere crisisopvangcentra De Eikelaar in Leek en Blijenhof in Burgum. De ondersteuning bestaat uit het bieden van (ambulante) begeleiding, (praktische) hulp en opvang in de vorm van onderdak en zorg. Voor een deel van de cliënten gaat het om blijvende zorg en ondersteuning. Het werkgebied van Zienn beslaat de provincie Fryslân. Zienn is per 1 januari 2008 gefuseerd met Blijenhof.

De voorzieningen bestaan uit:

- algemene opvang : 24-uursvoorziening voor opvang, onderdak en begeleiding;
- zorgopvang: 24-uursvoorziening voor tijdelijke of permanente verzorging en verpleging en begeleiding van oudere of verpleeghuiszorgbehoeftige dak- en thuislozen;
- dagopvang - verblijfplaats (op werkdagen) voor dak- en thuislozen die aan harddrugs verslaafd zijn - en gebruiksruimte; Zienn verzorgt met name dagopvang voor drugsverslaafden. Het Leger des Heils verzorgt de dagopvang voor alcoholverslaafden.
- nachtopvang: overnachtingsmogelijkheid (zeven nachten per week) met warme maaltijd en ontbijt;
- sociaal pension De Bel: pension voor dak- en thuislozen met psychiatrische problematiek die met intensieve begeleiding redelijk zelfstandig kunnen wonen; Pension De Bel wordt ook als voorziening door Limor gebruikt.
- pension Willemsstate: pension biedt een woonplek aan cliënten van de maatschappelijke opvang met psychische en verslavingsproblematiek;
- Huis voor Jongeren: opvang- en trainingshuis voor jongeren die dakloos zijn of dat dreigen te worden;
- woonondersteuning: ambulante hulp bij woonproblemen en begeleiding van mensen die moeite hebben (weer) zelfstandig te wonen (in Leeuwarden, Drachten en Heerenveen);
- woonvoorzieningen van Scala (Oosterwolde) en MIKS (Joure).

Leger des Heils

Het Leger des Heils voert de dagopvang van alcoholverslaafden uit. Daarnaast kent het Leger des Heils AWBZ gefinancierde activiteiten - dus niet gefinancierd door de gemeente - zoals intensieve woonbegeleiding bij gezinnen en alleenstaanden, '10' voor Toekomst Friesland, en het sociaal pension Noach in Engwierum. 10 voor toekomst Fryslân is een activiteit van het Leger des Heils gericht op gezinsondersteuning- en begeleiding.

Fier Fryslân (vrouwenopvang)

Fier Fryslân (vrouwenopvang) omvat het Blijf-van-m'n-lijf huis, Asja, het Leerhuis, ambulante hulp, het Eerwraakhuis en Kinder- en Jeugdtraumacentrum Fryslân. Ook is het Advies- en Steunpunt Huiselijk Geweld Fryslân een onderdeel van Fier Fryslân. Voor deze rapportage zijn vooral Blijf-van-m'n-lijf huis, Asja, het Leerhuis en ambulante hulp relevant. Het Blijf-van-m'n-lijf huis biedt 24-uurs onderdak, veiligheid en begeleiding aan vrouwen die slachtoffer zijn of dreigen te worden van huiselijk (geestelijk, fysiek en/ of seksueel) geweld.

Asja biedt 24-uurs anonieme opvang, veiligheid en begeleiding aan jonge meiden (16-23 jaar) die uit de prostitutie willen stappen.

Het Leerhuis is een overgangsvoorziening waar vrouwen na een verblijf in Blijf-van-m'n-lijf of Asja hun zelfstandigheid verder kunnen versterken, voordat ze weer op zichzelf gaan wonen. Het werkgebied is Fryslân.

Limor (crisisopvang)

Het aanbod van Limor (Landelijke Instelling voor Maatschappelijke Opvang en Resocialisatie) beslaat drie gebieden: crisisopvang, opvang, begeleiding en ondersteuning in (semi-permanente) woonvoorzieningen, en begeleiding in de thuissituatie. De opvang bestaat uit crisisopvang, sociaal pension De Bel en 2^e-fasehuizen. Pension De Bel wordt ook als voorziening door Zienn gebruikt. Daarnaast is er een aantal woningen met ambulante begeleiding in Sneek (gefinancierd uit de AWBZ). Limor is buiten Fryslân ook actief in Groningen, Overijssel en de regio Haaglanden.

VNN (verslavingszorg)

Verslavingszorg Noord Nederland (voorheen Kuno van Dijk) richt zich op het voorkomen, oplossen of stabiliseren van verslavingsproblematiek (alcohol en drugs) en op het verminderen van de problemen die met verslaving te maken hebben. Het werkgebied van VNN is Noord-Nederland. VNN heeft in Leeuwarden een regiobureau voor Leeuwarden en Noord-Fryslân. Concrete voorzieningen van VNN zijn het ambulant team noord, de kliniek Leeuwarden, reclassering, voorlichting en preventie, sociale verslavingszorg, begeleid zelfstandig wonen en straathoekwerk.

Het zorgaanbod waar de gemeente vooral mee te maken heeft is de ambulante verslavingszorg. De reclasseringverslavingszorg en de intramurale en poliklinische verslavingszorg worden niet via de gemeente maar op andere wijze bekostigd, via het ministerie van Justitie en de AWBZ.

Bij VNN wordt onderscheid gemaakt tussen de intramurale (klinische) en extramurale behandeling. Een ander onderscheid is tussen:

- Ambulante/poliklinische behandeling;
- Deeltijdbehandeling;
- Klinische behandeling;
- Begeleid zelfstandig wonen;
- Sociale verslavingszorg.

Ten slotte zijn er activiteiten binnen Prokruid gericht op dagbesteding en arbeidsdeelname.

